

# บทที่ 3

---

สรุปผลการปฏิบัติตามมาตรการป้องกันและ  
แก้ไขผลกระทบสิ่งแวดล้อมและมาตรการ  
ติดตามตรวจสอบผลกระทบสิ่งแวดล้อม  
และข้อเสนอแนะ

## บทที่ 3

### สรุปผลการปฏิบัติตามมาตรการป้องกันและแก้ไขผลกระทบสิ่งแวดล้อม และมาตรการติดตามตรวจสอบผลกระทบสิ่งแวดล้อม และข้อเสนอแนะ

#### 3.1 สรุปผลการปฏิบัติตามมาตรการป้องกันและแก้ไขผลกระทบสิ่งแวดล้อม

บริษัท น.วาสิกิจ จำกัด ผู้ถือประทานบัตรที่ 33191/16103 โครงการเหมืองแร่หินอุตสาหกรรมชนิดหินปูน และหินแกรนิต เพื่ออุตสาหกรรมก่อสร้าง ตั้งอยู่ที่ตำบลเหมือง อำเภอเมืองชลบุรี จังหวัดชลบุรี ได้ปฏิบัติตามมาตรการป้องกันและแก้ไขผลกระทบสิ่งแวดล้อมที่ระบุไว้ในหนังสือที่ ทส 1009.2/15323 ลงวันที่ 23 ธันวาคม 2556 สามารถสรุปได้ดังนี้

1. ได้มีการปรับปรุงโรงโม่หินให้เป็นไปตามประกาศกรมอุตสาหกรรมพื้นฐานและการเหมืองแร่ เรื่องให้โรงโม่บด หรือย่อยหินมีระบบป้องกันผลกระทบสิ่งแวดล้อม
2. ได้จัดทำป้ายแสดงขอบเขตพื้นที่ประทานบัตร และรายละเอียดเกี่ยวกับประทานบัตร โดยติดตั้งไว้ในพื้นที่โครงการ
3. ได้มีการจัดทำป้ายจำกัดความเร็วไม่เกิน 30 กิโลเมตร/ชั่วโมง โดยติดตั้งไว้บริเวณริมเส้นทางขนส่งแร่ ช่วงจากโรงโม่หินถึงทางหลวงหมายเลข 3144
4. ได้จัดทำป้ายเตือนระวางรถบรรทุกเข้า-ออก โดยติดตั้งไว้บริเวณริมทางหลวงหมายเลข 3144 ช่วงก่อนถึงทางแยกเข้าพื้นที่โครงการ
5. ได้มีการจัดตั้งคณะกรรมการมวลชนสัมพันธ์ ซึ่งประกอบด้วยตัวแทนจากชุมชน หน่วยงานราชการในท้องถิ่น และองค์กรปกครองส่วนท้องถิ่น เข้ามาร่วมเป็นคณะกรรมการ
6. ได้จัดตั้งกองทุนพัฒนาหมู่บ้านรอบพื้นที่เหมืองแร่ โดยนำเงินเข้ากองทุนดังกล่าวปีละ 500,000 บาท เพื่อเป็นค่าใช้จ่ายให้ชุมชนนำไปพัฒนาท้องถิ่น
7. ได้จัดตั้งกองทุนเฝ้าระวังสุขภาพ โดยนำเงินเข้ากองทุนดังกล่าวปีละ 200,000 บาท เพื่อเป็นค่าใช้จ่ายในการเฝ้าระวังสุขภาพ และจัดกิจกรรมการตรวจสุขภาพโดยเฉพาะการตรวจเอกซเรย์ปอดของพนักงานโครงการและราษฎรที่อยู่ในชุมชนใกล้เคียงโครงการ

#### 3.2 สรุปผลการปฏิบัติตามมาตรการติดตามตรวจสอบผลกระทบสิ่งแวดล้อม

สรุปผลการปฏิบัติตามมาตรการติดตามตรวจสอบผลกระทบสิ่งแวดล้อม โครงการเหมืองแร่หินอุตสาหกรรมชนิดหินปูน และหินแกรนิต เพื่ออุตสาหกรรมก่อสร้าง ประทานบัตรที่ 33191/16103 ตั้งอยู่ที่ตำบลเหมือง อำเภอเมืองชลบุรี จังหวัดชลบุรี ของ บริษัท น.วาสิกิจ จำกัด ที่ได้กำหนดเป็นเงื่อนไขแนบท้ายประทานบัตรตามหนังสือ ทส 1009.2/15323 ลงวันที่ 23 ธันวาคม 2556 สรุปได้ดังต่อไปนี้

##### 3.2.1 คุณภาพอากาศ

โครงการได้ปฏิบัติตามมาตรการป้องกันและแก้ไขผลกระทบสิ่งแวดล้อมที่กำหนดไว้อย่างเคร่งครัด โดยเฉพาะมาตรการด้านคุณภาพอากาศ จึงเป็นผลทำให้การดำเนินโครงการไม่ส่งผลกระทบด้านฝุ่นละอองต่อชุมชนที่อยู่ใกล้เคียง ทั้งนี้ หากพิจารณาจากผลการตรวจวัดคุณภาพอากาศในรูปของปริมาณฝุ่นละอองแขวนลอยรวม (TSP) และปริมาณฝุ่นละอองขนาดเล็ก ในปี พ.ศ. 2564-2567 พบว่า สำนักงานของโครงการ (โรงโม่หินของโครงการ) มีค่า TSP อยู่ในช่วง 0.192-0.303 มิลลิกรัม/ลูกบาศก์เมตร ค่า PM-10 อยู่ในช่วง 0.080-0.110 มิลลิกรัม/ลูกบาศก์เมตร ชุมชนบ้านดอนบน มีค่า TSP อยู่ในช่วง 0.155-0.229 มิลลิกรัม/ลูกบาศก์เมตร ค่า PM-10 อยู่ในช่วง 0.055-0.092 มิลลิกรัม/ลูกบาศก์เมตร และบ้านดอนกลาง (กลุ่มบ้านพักพนักงานสถานพัฒนาที่ดินชลบุรี) มีค่า TSP อยู่ในช่วง 0.155-0.223 มิลลิกรัม/ลูกบาศก์เมตร

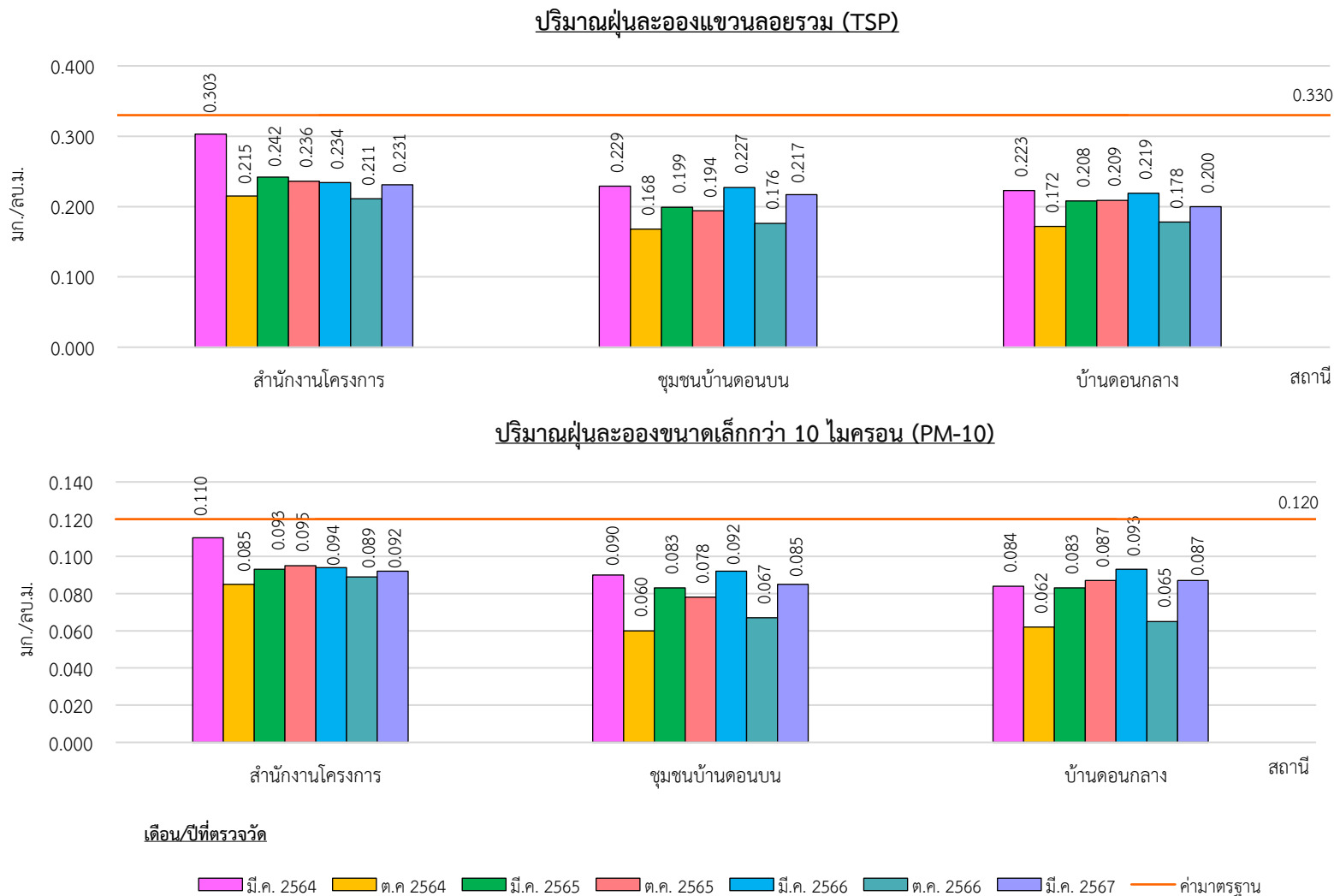
ค่า PM-10 อยู่ในช่วง 0.050-0.093 มิลลิกรัม/ลูกบาศก์เมตร ซึ่งอยู่ในเกณฑ์มาตรฐานตามประกาศคณะกรรมการสิ่งแวดล้อมแห่งชาติ ฉบับที่ 24 พ.ศ. 2547 เรื่อง กำหนดมาตรฐานคุณภาพอากาศในบรรยากาศโดยทั่วไป ที่กำหนดค่า TSP ไว้ไม่เกิน 0.330 มิลลิกรัม/ลูกบาศก์เมตร และ PM-10 ไว้ไม่เกิน 0.120 มิลลิกรัม/ลูกบาศก์เมตร รายละเอียดแสดงดังตารางที่ 3-1 และรูปที่ 3-1

ตารางที่ 3-1 สรุปผลการตรวจวัดคุณภาพอากาศในปี พ.ศ. 2564-2567

สถานีตรวจวัด	วัน/เดือน/ปี	ฝุ่นละอองแขวนลอยรวม (TSP) (มก./ลบ.ม.)	ฝุ่นละอองขนาดเล็ก (PM-10) (มก./ลบ.ม.)
- สำนักงานของโครงการ (โรงโม่หินของโครงการ)	มี.ค. 2564	0.239-0.303	0.090-0.110
	ต.ค. 2564	0.212-0.215	0.080-0.085
	มี.ค. 2565	0.213-0.242	0.086-0.093
	ต.ค. 2565	0.197-0.236	0.085-0.095
	มี.ค. 2566	0.224-0.234	0.090-0.094
	ต.ค. 2566	0.192-0.211	0.082-0.089
	มี.ค. 2567	0.219-0.231	0.085-0.092
- ชุมชนบ้านดอนบน	มี.ค. 2564	0.181-0.229	0.069-0.090
	ต.ค. 2564	0.155-0.168	0.055-0.060
	มี.ค. 2565	0.179-0.199	0.072-0.083
	ต.ค. 2565	0.181-0.194	0.074-0.078
	มี.ค. 2566	0.187-0.227	0.079-0.092
	ต.ค. 2566	0.168-0.176	0.063-0.067
	มี.ค. 2567	0.199-0.217	0.080-0.085
- บ้านดอนกลาง (กลุ่มบ้านพักพนักงานสถานพัฒนาที่ดินชลบุรี)	มี.ค. 2564	0.199-0.223	0.075-0.084
	ต.ค. 2564	0.155-0.172	0.050-0.062
	มี.ค. 2565	0.181-0.208	0.073-0.083
	ต.ค. 2565	0.180-0.209	0.073-0.087
	มี.ค. 2566	0.207-0.219	0.090-0.093
	ต.ค. 2566	0.173-0.178	0.062-0.065
	มี.ค. 2567	0.195-0.200	0.080-0.087
ค่ามาตรฐาน*		0.330	0.120

ที่มา: ตรวจวิเคราะห์โดยห้องหั่นส่วนจำกัด บลู คอนซัลแตนท์, 2564-2567

หมายเหตุ : \* มาตรฐานตามประกาศคณะกรรมการสิ่งแวดล้อมแห่งชาติ ฉบับที่ 24 พ.ศ. 2547 เรื่อง กำหนดมาตรฐานคุณภาพอากาศในบรรยากาศโดยทั่วไป



รูปที่ 3-1 ผลการตรวจวัดคุณภาพอากาศ ในช่วงปี พ.ศ. 2564-2567

### 3.2.2 เสียง

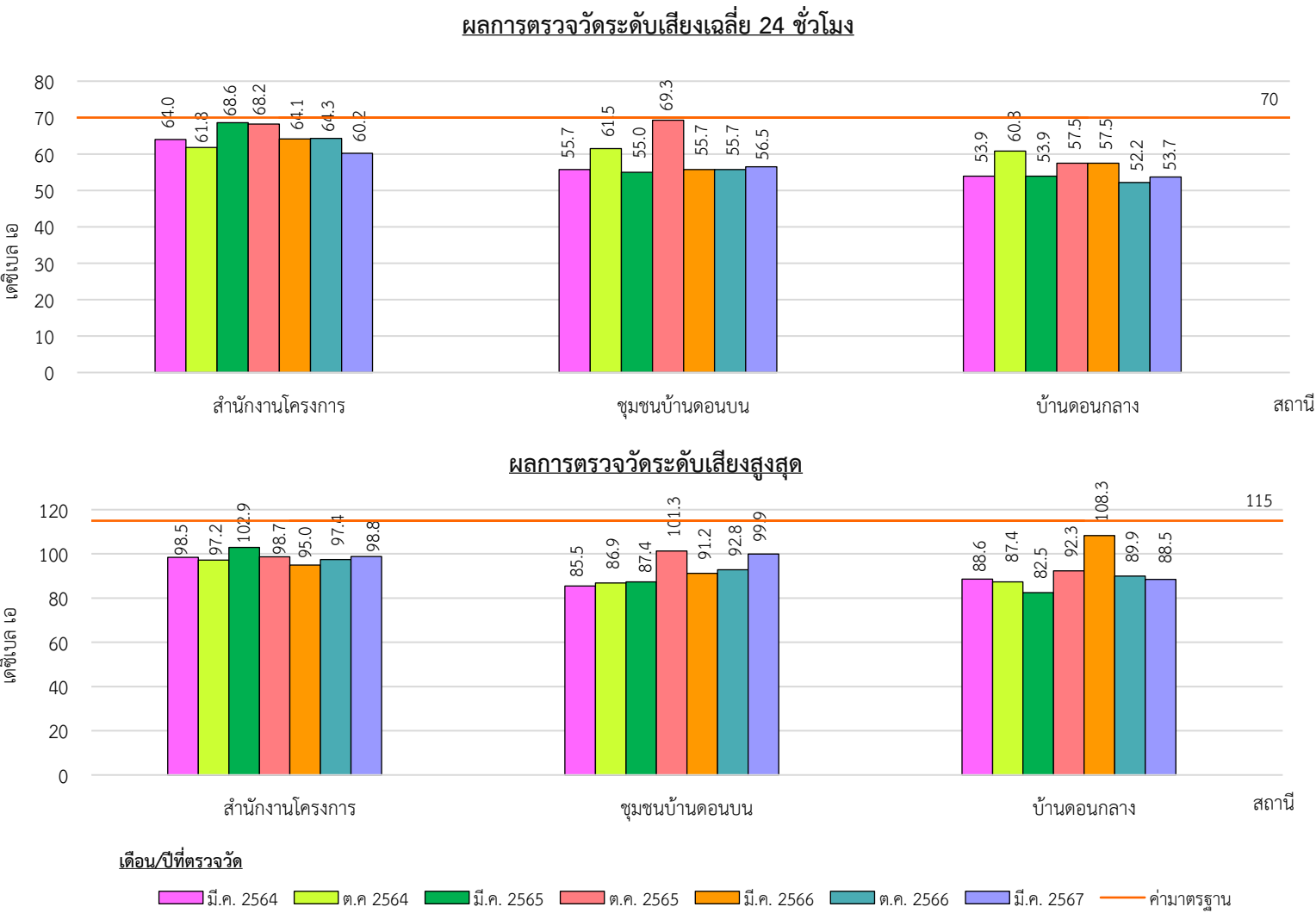
โครงการได้ปฏิบัติตามมาตรการป้องกันและแก้ไขผลกระทบสิ่งแวดล้อมที่กำหนดไว้อย่างเคร่งครัด โดยเฉพาะ มาตรการด้านเสียง จึงเป็นผลทำให้การดำเนินโครงการไม่ส่งผลกระทบด้านเสียงดังรบกวนต่อชุมชนที่อยู่ใกล้เคียง ทั้งนี้หากพิจารณาจากผลการตรวจวัดระดับเสียงเฉลี่ย 24 ชั่วโมง (Leq 24 hr.) และระดับเสียงสูงสุด (Lmax) ในปี พ.ศ. 2564-2567 พบว่า สำนักงานของโครงการ มีค่าระดับเสียงเฉลี่ย 24 ชั่วโมง อยู่ในช่วง 59.2-68.6 เดซิเบล เอ ระดับเสียงสูงสุด อยู่ในช่วง 87.6-102.9 เดซิเบล เอ ชุมชนบ้านดอนบน มีค่าระดับเสียงเฉลี่ย 24 ชั่วโมง อยู่ในช่วง 52.4-69.3 เดซิเบล เอ ระดับเสียงสูงสุด อยู่ในช่วง 80.3-101.3 เดซิเบล เอ และบ้านดอนกลาง มีค่าระดับเสียงเฉลี่ย 24 ชั่วโมง อยู่ในช่วง 50.7-60.8 เดซิเบล เอ ระดับเสียงสูงสุด อยู่ในช่วง 76.6-108.3 เดซิเบล เอ และเมื่อนำค่าที่ตรวจวัดได้ไปเปรียบเทียบกับเกณฑ์มาตรฐานตามประกาศคณะกรรมการสิ่งแวดล้อมแห่งชาติ ฉบับที่ 15 พ.ศ. 2540 เรื่อง กำหนดมาตรฐานระดับเสียงโดยทั่วไป พบว่า มีค่าอยู่ในเกณฑ์มาตรฐานที่กำหนดไว้ คือค่าระดับเสียงเฉลี่ย 24 ชั่วโมง ไม่เกิน 70 เดซิเบล เอ และค่าระดับเสียงสูงสุด ไม่เกิน 115 เดซิเบล เอ แสดงดังตารางที่ 3-2 และรูปที่ 3-2

ตารางที่ 3-2 สรุปผลการตรวจวัดระดับเสียงในปี พ.ศ. 2564-2567

สถานีตรวจวัด	วัน/เดือน/ปี	ระดับเสียงเฉลี่ย 24 ชั่วโมง (เดซิเบล เอ)	ระดับเสียงสูงสุด (เดซิเบล เอ)
- สำนักงานของโครงการ (โรงโม่หินของโครงการ)	มี.ค. 2564	63.7-64.0	90.0-98.5
	ต.ค. 2564	60.8-61.8	92.4-97.2
	มี.ค. 2565	65.7-68.6	96.8-102.9
	ต.ค. 2565	63.3-68.2	95.8-98.7
	มี.ค. 2566	63.3-64.1	94.3-95.0
	ต.ค. 2566	60.0-64.3	91.4-97.4
	มี.ค. 2567	59.2-60.2	87.6-98.8
- ชุมชนบ้านดอนบน	มี.ค. 2564	54.8-55.7	80.3-85.5
	ต.ค. 2564	59.8-61.5	83.8-86.9
	มี.ค. 2565	54.5-55.0	84.6-87.4
	ต.ค. 2565	55.6-69.3	88.9-101.3
	มี.ค. 2566	54.0-55.7	83.5-91.2
	ต.ค. 2566	52.4-55.7	84.7-92.8
	มี.ค. 2567	54.2-56.5	88.1-99.9
- บ้านดอนกลาง (กลุ่มบ้านพัก พนักงานสถานพัฒนาที่ดิน ชลบุรี)	มี.ค. 2564	51.6-53.9	78.5-88.6
	ต.ค. 2564	56.8-60.8	84.6-87.4
	มี.ค. 2565	52.7-53.9	76.6-82.5
	ต.ค. 2565	51.4-57.5	82.6-92.3
	มี.ค. 2566	55.5-57.5	81.8-108.3
	ต.ค. 2566	50.7-52.2	77.1-89.9
	มี.ค. 2567	52.6-53.7	83.1-88.5
ค่ามาตรฐาน*		70	115

ที่มา: ตรวจวัดโดยห้างหุ้นส่วนจำกัด บลู คอนซัลแตนท์, 2564-2567

หมายเหตุ : \* มาตรฐานตามประกาศคณะกรรมการสิ่งแวดล้อมแห่งชาติ ฉบับที่ 15 (พ.ศ.2540) เรื่อง กำหนดมาตรฐานระดับเสียงโดยทั่วไป



รูปที่ 3-2 ผลการตรวจวัดระดับเสียง ในช่วงปี พ.ศ. 2564-2567

### 3.2.3 แรงสั่นสะเทือน

จากผลการตรวจวัดแรงสั่นสะเทือนจากการระเบิดหน้าเหมืองของโครงการ ในช่วงปี พ.ศ. 2564-2567 ที่มีจุดตรวจวัดที่บริเวณขอบแปลงประทานบัตรด้านทิศตะวันตก และบ้านดอนกลาง (กลุ่มบ้านพักพนักงานสถานพัฒนาที่ดินชลบุรี) (ตารางที่ 3-3) พบว่า ช่วงเดือนมีนาคม 2567 บริเวณขอบแปลงประทานบัตรด้านทิศตะวันตก มีค่าความเร็วอนุภาคสูงสุดที่มีค่ามากที่สุดใแนวแกนนอน เท่ากับ 2.428 มิลลิเมตร/วินาที ความถี่ 17 เฮิรตซ์ และค่าการขจัด เท่ากับ 0.025 มิลลิเมตร ซึ่งอยู่ในเกณฑ์มาตรฐานตามประกาศกระทรวงทรัพยากรธรรมชาติและสิ่งแวดล้อม พ.ศ. 2548 เรื่อง กำหนดมาตรฐานควบคุมระดับเสียงและความสั่นสะเทือนจากการทำเหมืองหิน

ตารางที่ 3-3 ผลการตรวจวัดแรงสั่นสะเทือนขณะระเบิดหน้าเหมืองในช่วงปี พ.ศ. 2564-2567

สถานี	วัน/เดือน/ปี		ความถี่ (เฮิรตซ์)	ความเร็ว อนุภาค (มม./วินาที)	ค่า มาตรฐาน*	ระยะ ขจัด (มม.)	ค่า มาตรฐาน*
- ขอบแปลงประทาน บัตรด้านทิศตะวันตก	22 มี.ค. 64	TRANSVERSE	51	0.055	≤50.8	0.000	≤0.20
		VERTICAL	8.0	0.063	≤50.8	0.001	≤0.20
		LONGITUDINAL	N/A	0.158	≤50.8	0.000	≤0.20
	7 ต.ค. 64	TRANSVERSE	16	0.221	≤20.1	0.014	≤0.20
		VERTICAL	26	0.307	≤32.7	0.013	≤0.20
		LONGITUDINAL	N/A	0.221	≤50.8	0.019	≤0.20
	10 มี.ค. 65	TRANSVERSE	14	0.730	≤17.6	0.013	≤0.20
		VERTICAL	16	0.794	≤20.1	0.021	≤0.20
		LONGITUDINAL	15	0.635	≤18.8	0.027	≤0.20
	24 ต.ค. 65	TRANSVERSE	26	1.841	≤32.7	0.012	≤0.20
		VERTICAL	47	1.603	≤50.8	0.016	≤0.20
		LONGITUDINAL	14	2.397	≤17.6	0.022	≤0.20
	7 มี.ค. 66	TRANSVERSE	-	<0.200	<4.7	<0.001	≤0.20
		VERTICAL	-	<0.200	<4.7	<0.001	≤0.20
		LONGITUDINAL	-	<0.200	<4.7	<0.001	≤0.20
	7 ต.ค. 66	TRANSVERSE	-	<0.200	<4.7	<0.001	≤0.20
		VERTICAL	-	<0.200	<4.7	<0.001	≤0.20
		LONGITUDINAL	-	<0.200	<4.7	<0.001	≤0.20
	1 มี.ค. 67	TRANSVERSE	43	2.372	<50.8	0.027	<0.20
		VERTICAL	12	1.608	<15.1	0.022	<0.20
		LONGITUDINAL	17	2.428	<21.4	0.025	<0.20
- บ้านดอนกลาง	22 มี.ค. 64	TRANSVERSE	-	<0.250	-	-	-
		VERTICAL	-	<0.250	-	-	-
		LONGITUDINAL	-	<0.250	-	-	-
	7 ต.ค. 64	TRANSVERSE	-	<0.250	-	-	-
		VERTICAL	-	<0.250	-	-	-
		LONGITUDINAL	-	<0.250	-	-	-
	10 มี.ค. 65	TRANSVERSE	-	<0.250	-	-	-
		VERTICAL	-	<0.250	-	-	-
		LONGITUDINAL	-	<0.250	-	-	-
	24 ต.ค. 65	TRANSVERSE	-	<0.200	<4.7	<0.001	≤0.20
		VERTICAL	-	<0.200	<4.7	<0.001	≤0.20
		LONGITUDINAL	-	<0.200	<4.7	<0.001	≤0.20

**ตารางที่ 3-3 ผลการตรวจวัดแรงสั่นสะเทือนขณะระเบิดหน้าเหมืองในช่วงปี พ.ศ. 2564-2567**

สถานี	วัน/เดือน/ปี		ความถี่ (เฮิรตซ์)	ความเร็ว อนุภาค (มม./วินาที)	ค่า มาตรฐาน*	ระยะขจัด (มม.)	ค่า มาตรฐาน *
- บ้านดอนกลาง (ต่อ)	7 มี.ค. 66	TRANSVERSE	-	<0.200	<4.7	<0.001	≤0.20
		VERTICAL	-	<0.200	<4.7	<0.001	≤0.20
		LONGITUDINAL	-	<0.200	<4.7	<0.001	≤0.20
	7 ต.ค. 66	TRANSVERSE	-	<0.200	<4.7	<0.001	≤0.20
		VERTICAL	-	<0.200	<4.7	<0.001	≤0.20
		LONGITUDINAL	-	<0.200	<4.7	<0.001	≤0.20
	1 มี.ค. 67	TRANSVERSE	-	<0.200	<4.7	<0.001	≤0.20
		VERTICAL	-	<0.200	<4.7	<0.001	≤0.20
		LONGITUDINAL	-	<0.200	<4.7	<0.001	≤0.20

ที่มา: ตรวจวิเคราะห์โดยทางหุ่นส่วนจำกัด บลู คอนซัลแตนท์, 2564-2567

หมายเหตุ : \* มาตรฐานตามประกาศกระทรวงทรัพยากรธรรมชาติและสิ่งแวดล้อม พ.ศ. 2548 เรื่อง กำหนดมาตรฐานควบคุมระดับเสียงและความสั่นสะเทือนจากการทำเหมืองหิน

### 3.2.4 คุณภาพน้ำผิวดิน

โครงการได้ปฏิบัติตามมาตรการป้องกันและแก้ไขผลกระทบสิ่งแวดล้อมที่กำหนดไว้อย่างเคร่งครัด โดยเฉพาะมาตรการด้านอุทกวิทยาและคุณภาพน้ำ จึงเป็นผลทำให้การดำเนินโครงการไม่ส่งผลกระทบด้านคุณภาพน้ำ ทั้งนี้หากพิจารณาจากผลการวิเคราะห์คุณภาพน้ำผิวดินบริเวณบ่อดักตะกอนโรงโม่หินของโครงการ ซึ่งทำการเก็บตัวอย่างในปี พ.ศ. 2564-2567 พบว่า มีค่าความเป็นกรด-ด่าง อยู่ในช่วง 5.2-7.3 ปริมาณตะกอนแขวนลอยทั้งหมด อยู่ในช่วง 3-16 มิลลิกรัม/ลิตร ปริมาณตะกอนละลายทั้งหมด อยู่ในช่วง 1,120-2,520 มิลลิกรัม/ลิตร ปริมาณตะกอนทั้งหมด อยู่ในช่วง 1,136-2,530 มิลลิกรัม/ลิตร ความขุ่น อยู่ในช่วง 0.17-181.00 เอ็นทียู และความกระด้างทั้งหมด อยู่ในช่วง 1,180-1,456.0 มิลลิกรัม/ลิตร ในรูปของแคลเซียมคาร์บอเนต ซึ่งผลการวิเคราะห์ดังกล่าว โดยเฉพาะค่าความเป็นกรด-ด่าง มีค่าอยู่ในเกณฑ์มาตรฐานตามประกาศคณะกรรมการสิ่งแวดล้อมแห่งชาติ ฉบับที่ 8 พ.ศ. 2537 เรื่อง กำหนดมาตรฐานคุณภาพน้ำในแหล่งน้ำผิวดินประเภทที่ 3 สำหรับในช่วงเดือนมีนาคม 2564 ไม่ได้ทำการเก็บตัวอย่างน้ำบริเวณบ่อดักตะกอนโรงโม่หิน เนื่องจากช่วงเดือนที่ทำการเก็บตัวอย่างน้ำในบ่อดักตะกอนแห่งนี้ แสดงดังตารางที่ 3-4 และรูปที่ 3-3

**ตารางที่ 3-4 สรุปผลการวิเคราะห์คุณภาพน้ำผิวดินในช่วงปี พ.ศ. 2564-2567**

ดัชนี	เดือน/ปี	หน่วย	ผลการวิเคราะห์	ค่ามาตรฐาน*
			บ่อดักตะกอนโรงโม่หินของโครงการ	
- ความเป็นกรด-ด่าง (pH)	มี.ค. 2564	-	น้ำแห้ง	5.0-9.0
	ต.ค. 2564		5.4	
	มี.ค. 2565		7.3	
	ต.ค. 2565		6.1	
	มี.ค. 2566		5.2	
	ต.ค. 2566		5.4	
	มี.ค. 2567		5.78	

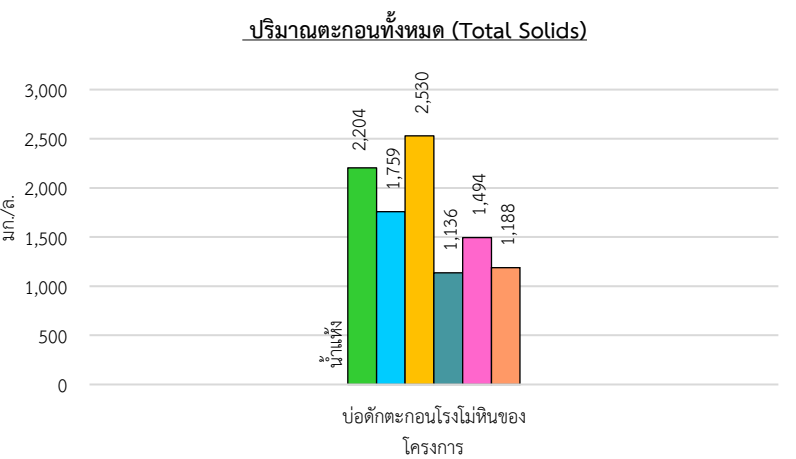
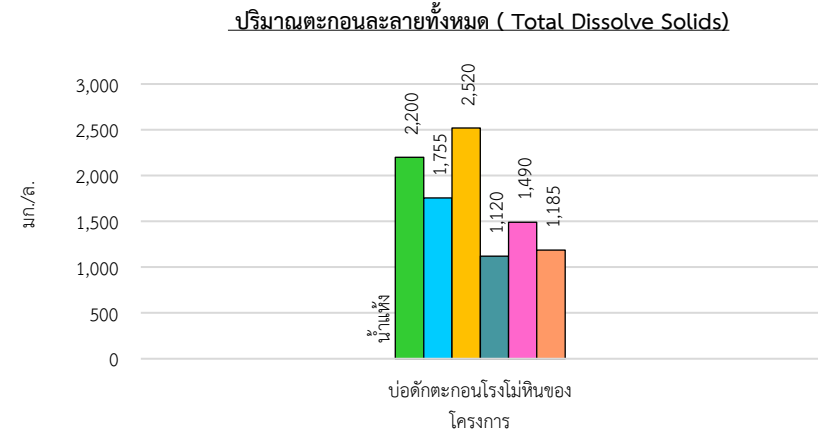
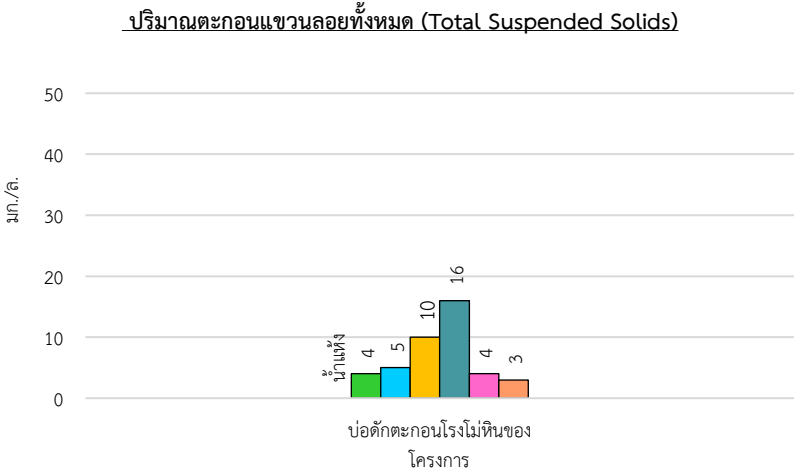
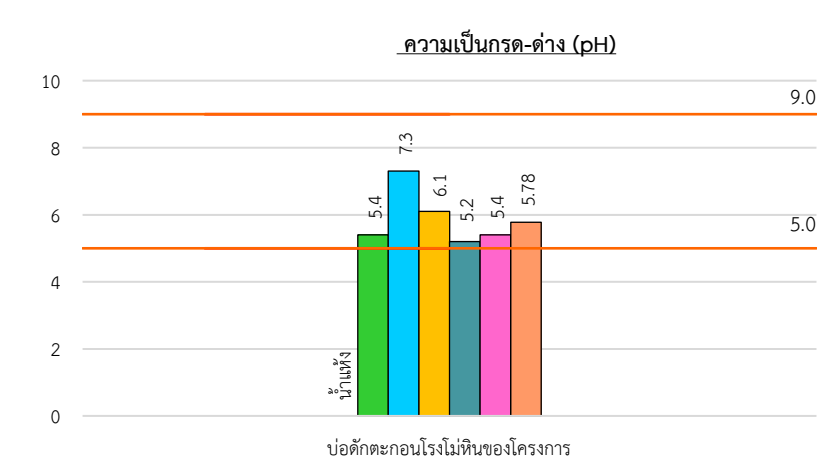


ตารางที่ 3-4 สรุปผลการวิเคราะห์คุณภาพน้ำผิวดินในช่วงปี พ.ศ. 2564-2567 (ต่อ)

ดัชนี	เดือน/ปี	หน่วย	ผลการวิเคราะห์	ค่ามาตรฐาน*
			บ่อดักตะกอนโรงโม่หินของโครงการ	
- ปริมาณตะกอนแขวนลอยทั้งหมด (Total Suspended Solids)	มี.ค. 2564	Mg/L	น้ำแห้ง	-
	ต.ค. 2564		4	
	มี.ค. 2565		5	
	ต.ค. 2565		10	
	มี.ค. 2566		16	
	ต.ค. 2566		4	
	มี.ค. 2567		3	
- ปริมาณตะกอนละลายทั้งหมด (Total Dissolve Solids)	มี.ค. 2564	Mg/L	น้ำแห้ง	-
	ต.ค. 2564		2,200	
	มี.ค. 2565		1,755	
	ต.ค. 2565		2,520	
	มี.ค. 2566		1,120	
	ต.ค. 2566		1,490	
	มี.ค. 2567		1,185	
- ปริมาณตะกอนทั้งหมด (Total Solids)	มี.ค. 2564	Mg/L	น้ำแห้ง	-
	ต.ค. 2564		2,204	
	มี.ค. 2565		1,759	
	ต.ค. 2565		2,530	
	มี.ค. 2566		1,136	
	ต.ค. 2566		1,494	
	มี.ค. 2567		1,188	
- ความขุ่น (Turbidity)	มี.ค. 2564	NTU	น้ำแห้ง	-
	ต.ค. 2564		0.28	
	มี.ค. 2565		0.29	
	ต.ค. 2565		4.24	
	มี.ค. 2566		181.00	
	ต.ค. 2566		0.17	
	มี.ค. 2567		0.28	
- ความกระด้างทั้งหมด (Total Hardness)	มี.ค. 2564	Mg/L as CaCO <sub>3</sub>	น้ำแห้ง	-
	ต.ค. 2564		1,272	
	มี.ค. 2565		1,456.0	
	ต.ค. 2565		1,435.20	
	มี.ค. 2566		1,180.00	
	ต.ค. 2566		1,260.00	
	มี.ค. 2567		1,306.00	

ที่มา : ตรวจวิเคราะห์โดยศูนย์วิทยาศาสตร์ คณะวิทยาศาสตร์และเทคโนโลยี มหาวิทยาลัยราชภัฏสวนสุนันทา, 2564-2567

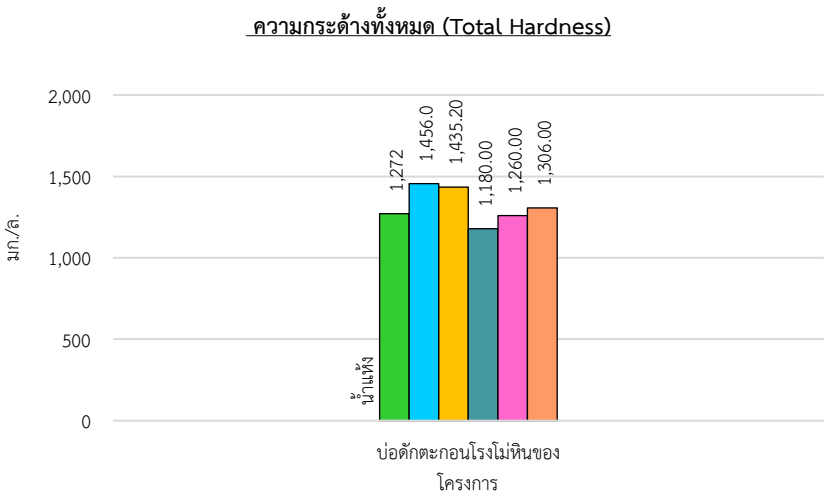
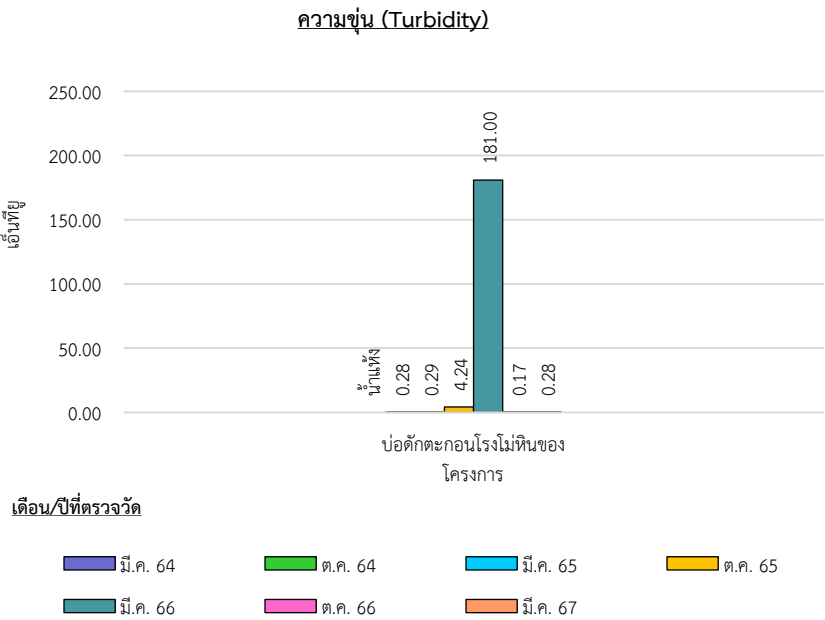
หมายเหตุ : \* มาตรฐานตามประกาศคณะกรรมการสิ่งแวดล้อมแห่งชาติ ฉบับที่ 8 พ.ศ. 2537 เรื่อง กำหนดมาตรฐานคุณภาพน้ำในแหล่งน้ำผิวดิน ประเภทที่ 3



เดือน/ปีที่ตรวจวัด

- |          |         |          |            |
|----------|---------|----------|------------|
| มี.ค. 64 | ต.ค. 64 | มี.ค. 65 | ต.ค. 65    |
| มี.ค. 66 | ต.ค. 66 | มี.ค. 67 | ค่ามาตรฐาน |

รูปที่ 3-3 ผลการวิเคราะห์คุณภาพน้ำผิวดิน ในช่วงปี 2564-2567



รูปที่ 3-3 ผลการวิเคราะห์คุณภาพน้ำผิวดิน ในช่วงปี 2564-2567 (ต่อ)

### 3.2.5 คุณภาพน้ำใต้ดิน

โครงการได้ปฏิบัติตามมาตรการป้องกันและแก้ไขผลกระทบสิ่งแวดล้อมที่กำหนดไว้อย่างเคร่งครัด โดยเฉพาะ มาตรการด้านอุทกวิทยาและคุณภาพน้ำ จึงเป็นผลทำให้การดำเนินโครงการไม่ส่งผลกระทบด้านคุณภาพน้ำต่อแหล่งน้ำ ใต้ดินที่อยู่ใกล้เคียง ทั้งนี้หากพิจารณาจากผลการวิเคราะห์คุณภาพน้ำใต้ดินบริเวณบ่อบาดาลบ้านดอนกลาง (กลุ่มบ้านพัก พนักงานสถานพัฒนาที่ดินชลบุรี) ในช่วงปี พ.ศ. 2564-2567 พบว่า มีค่าความเป็นกรด-ด่าง อยู่ในช่วง 6.7-8.0 ปริมาณ ตะกอนแขวนลอยทั้งหมด อยู่ในช่วง 2-5 มิลลิกรัม/ลิตร ปริมาณตะกอนละลายทั้งหมด อยู่ในช่วง 245-985 มิลลิกรัม/ลิตร ปริมาณตะกอนทั้งหมด อยู่ในช่วง 247-989 มิลลิกรัม/ลิตร ความขุ่น อยู่ในช่วง 0.05-0.79 เอ็นทียู และความกระด้าง ทั้งหมด อยู่ในช่วง 56.00-489.20 มิลลิกรัม/ลิตร ในรูปของแคลเซียมคาร์บอเนต ซึ่งผลการวิเคราะห์ดังกล่าวมีค่าอยู่ใน เกณฑ์อนุโลมสูงสุดตามประกาศกระทรวงทรัพยากรธรรมชาติและสิ่งแวดล้อม เรื่อง กำหนดหลักเกณฑ์และมาตรการในทาง วิชาการสำหรับการป้องกันด้านสาธารณสุขและการป้องกันในเรื่องสิ่งแวดล้อมเป็นพิษ พ.ศ. 2551 แสดงดังตารางที่ 3-5 และรูปที่ 3-4

ตารางที่ 3-5 สรุปผลการวิเคราะห์คุณภาพน้ำใต้ดินในปี พ.ศ. 2564-2567

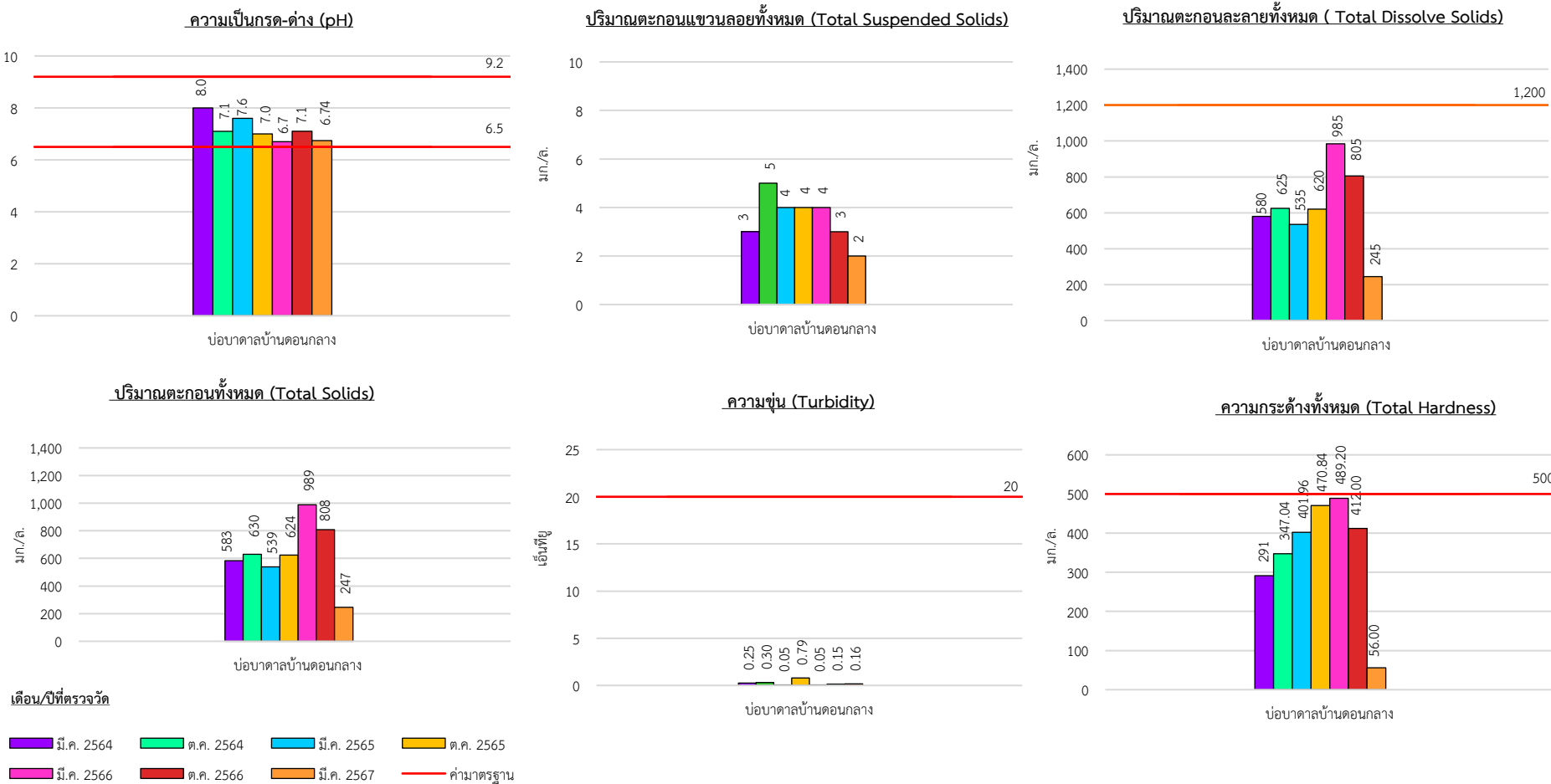
ดัชนี	เดือน/ปี	หน่วย	ผลการวิเคราะห์	ค่ามาตรฐาน*
			บ่อบาดาลบ้านดอนกลาง (กลุ่มบ้านพัก พนักงานสถานพัฒนาที่ดินชลบุรี)	
- ความเป็นกรด-ด่าง (pH)	มี.ค. 2564	-	8.0	6.5-9.2
	ต.ค. 2564		7.1	
	มี.ค. 2565		7.6	
	ต.ค. 2565		7.0	
	มี.ค. 2566		6.7	
	ต.ค. 2566		7.1	
	มี.ค. 2567		6.74	
- ปริมาณตะกอนแขวนลอย ทั้งหมด (Total Suspended Solids)	มี.ค. 2564	Mg/L	3	ไม่กำหนด
	ต.ค. 2564		5	
	มี.ค. 2565		4	
	ต.ค. 2565		4	
	มี.ค. 2566		4	
	ต.ค. 2566		3	
	มี.ค. 2567		2	
- ปริมาณตะกอนละลายทั้งหมด (Total Dissolve Solids)	มี.ค. 2564	Mg/L	580	1,200
	ต.ค. 2564		625	
	มี.ค. 2565		535	
	ต.ค. 2565		620	
	มี.ค. 2566		985	
	ต.ค. 2566		805	
	มี.ค. 2567		245	
- ปริมาณตะกอนทั้งหมด (Total Solids)	มี.ค. 2564	Mg/L	583	ไม่กำหนด
	ต.ค. 2564		630	
	มี.ค. 2565		539	
	ต.ค. 2565		624	

ตารางที่ 3-5 สรุปผลการวิเคราะห์คุณภาพน้ำใต้ดินในปี พ.ศ. 2564-2567 (ต่อ)

ดัชนี	เดือน/ปี	หน่วย	ผลการวิเคราะห์	ค่ามาตรฐาน*
			บ่อบาดาลบ้านดอนกลาง (กลุ่มบ้านพักพนักงานสถานพัฒนาที่ดินชลบุรี)	
- ปริมาณตะกอนทั้งหมด (Total Solids) (ต่อ)	มี.ค. 2566		989	
	ต.ค. 2566		808	
	มี.ค. 2567		247	
- ความขุ่น (Turbidity)	มี.ค. 2564	NTU	0.25	20
	ต.ค. 2564		0.30	
	มี.ค. 2565		0.05	
	ต.ค. 2565		0.79	
	มี.ค. 2566		0.05	
	ต.ค. 2566		0.15	
	มี.ค. 2567		0.16	
- ความกระด้างทั้งหมด (Total Hardness)	มี.ค. 2564	Mg/L as CaCO <sub>3</sub>	291	500
	ต.ค. 2564		347.04	
	มี.ค. 2565		401.96	
	ต.ค. 2565		470.84	
	มี.ค. 2566		489.20	
	ต.ค. 2566		412.00	
	มี.ค. 2567		56.00	

ที่มา : ตรวจวิเคราะห์โดยศูนย์วิทยาศาสตร์ คณะวิทยาศาสตร์และเทคโนโลยี มหาวิทยาลัยราชภัฏสวนสุนันทา, 2564-2567

หมายเหตุ : \* เกณฑ์อนุโลมสูงสุดตามประกาศกระทรวงทรัพยากรธรรมชาติและสิ่งแวดล้อม เรื่อง กำหนดหลักเกณฑ์และมาตรการในทางวิชาการสำหรับการป้องกัน  
ด้านสาธารณสุขและการป้องกันในเรื่องสิ่งแวดล้อมเป็นพิษ พ.ศ. 2551



รูปที่ 3-4 ผลการวิเคราะห์คุณภาพน้ำใต้ดิน ในช่วงปี 2564-2567

### 3.3 สรุปความคิดเห็นของราษฎร

จากการทำสอบถามความคิดเห็นของราษฎรที่อาศัยอยู่บริเวณใกล้เคียงโครงการในช่วงวันที่ 24-25 เมษายน 2566 เกี่ยวกับปัญหาที่เกิดจากโครงการ ทศนคติต่อโครงการ รวมถึงความวิตกกังวลเกี่ยวกับการทำเหมืองของโครงการ พบว่า กลุ่มตัวอย่างส่วนใหญ่มีความคิดเห็นว่า มีปัญหาเรื่องฝุ่นละออง และการคมนาคม รวมถึงความสั่นสะเทือน อยู่ในระดับน้อยถึงปานกลาง บางครั้งมีผลกระทบด้านฝุ่นละอองในระดับที่ค่อนข้างมากซึ่งขึ้นอยู่กับทิศทางลมที่พัดมายังชุมชน แต่ได้รับผลกระทบลักษณะดังกล่าวเป็นช่วงๆ และเสนอแนะให้โครงการควบคุมดูแลรักษาสภาพแวดล้อมอย่างเคร่งครัด ดูแลเรื่องของการฉีดพรมน้ำตามแนวเส้นทาง และภายในโรงโม่หินเป็นประจำ และกำชับให้พนักงานขับรถบรรทุกชะลอความเร็วในช่วงที่ผ่านพื้นที่ชุมชน นอกจากนี้ยังพบว่ากลุ่มโรงโม่หินยังได้ร่วมมือกันในการทำความสะอาดผิวการจราจรบนทางหลวงหมายเลข 3144 เป็นประจำทุกเดือนๆ ละ 2 ครั้ง เพื่อลดการสะสมตัวของเศษดินเศษหินบนเส้นทางดังกล่าว ที่เป็นสาเหตุของการฟุ้งกระจายของฝุ่นละอองและอุบัติเหตุ รายละเอียดแสดงดังเอกสารแนบ 15

### 3.4 ข้อเสนอแนะ

จากผลการตรวจสอบการปฏิบัติตามมาตรการป้องกันและแก้ไขผลกระทบสิ่งแวดล้อม และมาตรการติดตามตรวจสอบผลกระทบสิ่งแวดล้อมของโครงการ พบว่า โครงการได้นำมาตรการป้องกันและแก้ไขผลกระทบสิ่งแวดล้อมมาปฏิบัติตามได้เป็นอย่างดี โดยมาตรการที่กำหนดไว้มีความเหมาะสม เพียงพอ และสามารถดำเนินการได้ในทางปฏิบัติ แต่ยังมีมาตรการบางประเด็นที่ยังไม่ได้ดำเนินการเนื่องจากยังไม่ถึงเวลาที่ต้องปฏิบัติ เช่น การฟื้นฟูพื้นที่ผ่านการทำเหมือง การฟื้นฟูบริเวณชั้นบันไดหน้าเหมือง อย่างไรก็ตามโครงการจะได้ทำการฟื้นฟูพื้นที่เกี่ยวเนื่องกับการทำเหมืองในแต่ละช่วงอายุประทานบัตร รวมทั้งได้จัดทำรายงานแผนและผลการดำเนินงานด้านการฟื้นฟูพื้นที่ทำเหมืองเป็นประจำทุกปี และได้เสนอแนะให้โครงการปฏิบัติตามมาตรการที่กำหนดไว้ทั้งหมด อย่างเคร่งครัด